



მარნეულის კოლეჯი  
COLLEGE OF MARNEULI

## საწარმო პრაქტიკის კვლევის ანგარიში

2020-2021 სასწავლო წელი

კვლევის ანგარიში მომზადებულია შპს მარნეულის კოლეჯის ხარისხის მართვის ხელმძღვანელის, -შორენა ალაგარდაშვილის მიერ.

<http://www.mc.edu.ge>



# სტრუქტურა

1

საკვლევი საკითხი; კვლევის მიზანი; მეთოდოლოგია

2

თემის აქტუალობა

3

კვლევის შერჩევა

4

კვლევის შეზღუდვა

5

კვლევის მონაცემები

6

დასკვნა; რეკომენდაციები

## საკვლევი საკითხი

- საწარმო პრაქტიკის შეფასება პარტნიორ ორგანიზაციებისა და სტუდენტების მიერ.

## კვლევის მიზანი

პარტნიორი ორგანიზაციები -

- საწარმო პრაქტიკის ფარგლებში პროფესიული სტუდენტის მიერ გამოვლენილი კომპეტენციის შეფასება.
- საწარმო პრაქტიკის მასწავლებლის მიერ გაწეული საქმიანობის შეფასება;

კოლეჯის სტუდენტები:

- პროფესიულ სტუდენტთა მიერ საწარმო პრაქტიკის შეფასება;

## კვლევის მეთოდი, ინსტრუმენტი

- მეთოდი: რაოდენობრივი
- ინსტრუმენტი: კითხვარი

# თემის აქტუალობა

საწარმო პრაქტიკა სტუდენტების მომზადების ერთ-ერთი მნიშვნელოვანი ასპექტია, პროფესიულ განათლებაში. განათლება, რომელიც დაინტერესებულ პირს აძლევს საშუალებას განვიითაროს შრომის ბაზრის მოთხოვნების შესაბამისი უნარ-ჩვევები, დააგროვოს საბაზისო თეორიული ცოდნა და გამოცდილება მისთვის საინტერესო სფეროში და გახდეს კონკურენტუნარიანი კადრი.

იმისათვის, რომ პროფესიული განათლების მიზნები იყოს მიღწეული და თითოეულმა სტუდენტმა მიიღოს სრულყოფილი პროფესიული განათლება, უდიდესი როლი ენიჭება - საწარმო და სასწავლო პრაქტიკას. ამ უკანასკნელის შეფასება და ხარვეზების დადგენა მათი შემდგომი გაუმჯობესების მიზნით კი თითოეული პროფესიული საგანმანათლებლო დაწესებულების კვლევის საგანს წარმოადგენს.

საწარმო და სასწავლო პრაქტიკა ხელს უწყობს სტუდენტის იმ უნარების განვითარებას, რომელიც ემსახურება თეორიული ცოდნის განმტკიცებას და პრაქტიკაში გამოყენებას. სტუდენტს აძლევს საშუალებას პრაქტიკაში განახორციელოს შეძენილი პროფესიული უნარ-ჩვევები, განიმტკიცოს და გამოიმუშაოს სამუშაო გარემოში მათი ეფექტურად მართვის ხერხები.

# კვლევის შერჩევა

- ❑ შერჩევა შეეხო იმ საგანმანათლებლო პროგრამებს, რომლის სტუდენტებმა გაიარეს საწარმო ან სასწავლო პრაქტიკა 2020-2021 სასწავლო წლის მანძილზე და ასევე, იმ ორგანიზაციებს, სადაც განხორციელდა პრაქტიკა.
- ❑ კვლევაში მონაწილეობა მიიღეს 4 საგანმანათლებლო პროგრამის სტუდენტებმა: ფარმაცია, საფინანსო სერვისები, ბაგა-ბაღის აღმზრდელი და საოფისე საქმე.
- ❑ 10 ორგანიზაციამ, მათ შორის კერძო და საჯარო ორგანიზაციები.

# კვლევის შეზღუდვა

- ❑ კოლეჯში მსგავსი კვლევების ჩატარების გამოცდილების არ ქონა. რამაც გავლენა მოახდინა როგორც კვლევის განხორციელების პროცესზე, ასევე ცდის პირების მხრიდან კვლევაში მონაწილეობის ხარისხზე.
- ❑ კვლევის მეთოდოლოგიაში გაწერილი ვადების დაცვის კუთხითაც იყო შეზღუდვა, რადგან საწარმო პრაქტიკის ობიექტები მხოლოდ მცირე რაოდენობის სტუდენტების მიღებას ახერხებდნენ (2-5) ქვეყანაში შექმნილი მდგომარეობიდან გამომდინარე, რაც Covid 19 გავრცელებამ გამოიწვია. ასეთმა ვითარებამ გამოიწვია პრაქტიკის პერიოდის დროში გაწევა და თავის მხრივ დაირღვა კვლევის ვადებიც.

# კვლევის მონაცემები

- ❑ კვლევაში მონაწილეობა მიიღეს 4 პროგრამის სტუდენტებმა, რომლებმაც პრაქტიკა გაიარეს 2020-2021 სასწავლო წელს,
- ❑ სულ მონაწილეობა მიიღო - 65 სტუდენტმა და 10 ორგანიზაციამ.
- ❑ პრაქტიკები განხორციელდა კოლეჯის 4 პროგრამის ფარგლებში:
  1. ფარმაცია
  2. აღმზრდელი
  3. საფინანსო სერვისები
  4. საოფისე საქმე

*შენიშვნა: კვლევის მონაცემებს წარმოგიდგენთ პროგრამების მიხედვით ცალ-ცალკე.*

# კვლევის მონაცემები

## პროფესიული საგანმანათლებლო პროგრამა - ფარმაცია

- ❑ კვლევაში მონაწილეობა მიიღო 42 სტუდენტმა.
- ❑ პრაქტიკა განხორციელდა 4 ორგანიზაციაში
  1. სს გეფა,
  2. შპს ელ სტარ,
  3. შპს აფთიაქი „კრალი“,
  4. ინდ.მეწარმე „ჭილლაძე“.

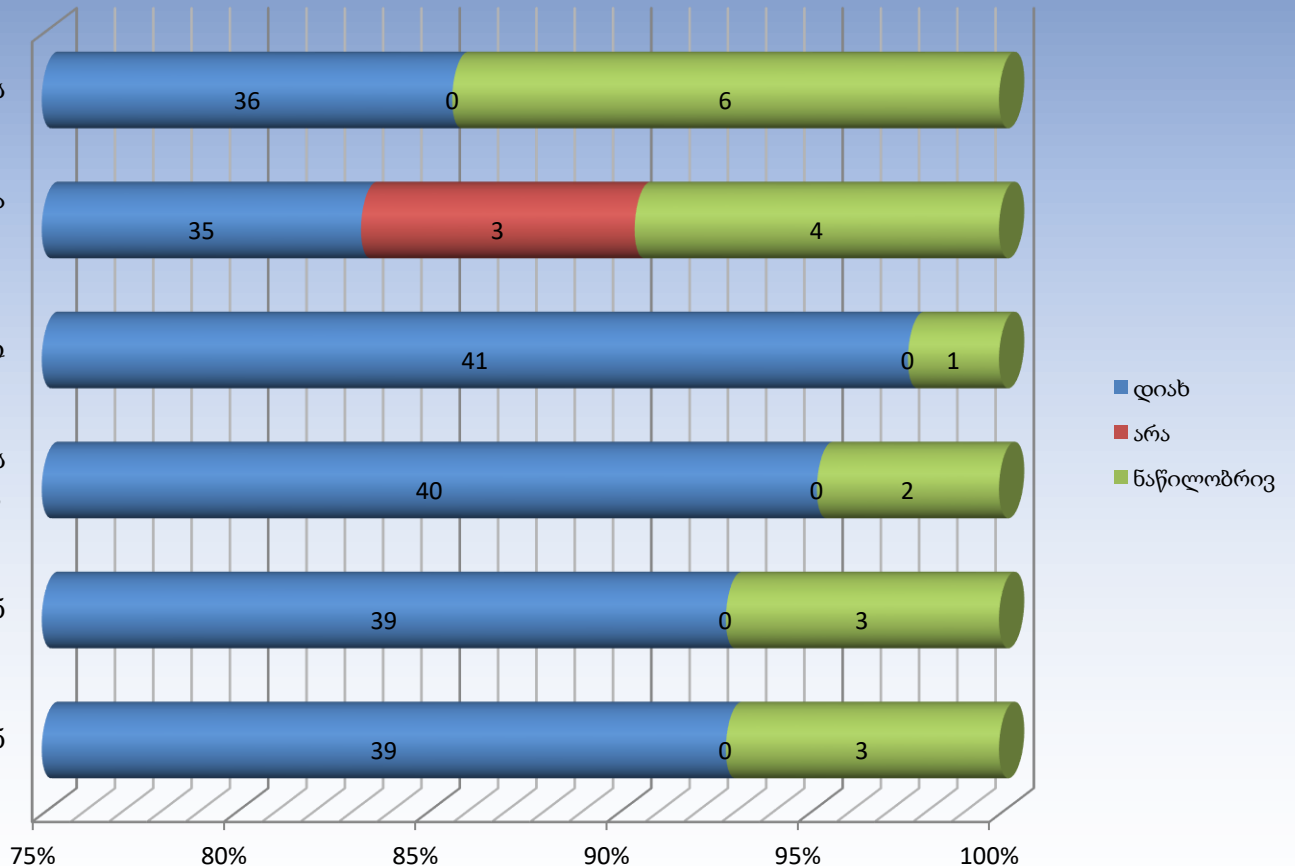


# კვლევის მონაცემები

## პროფესიული საგანმანათლებლო პროგრამა- ფარმაცია

### ❑ სტუდენტების მიერ პრაქტიკის ხელმძღვანელის შეფასება

- ორგანიზებულად წარმართავდა თუ არა საწარმო პრაქტიკის/პრაქტიკის ხელმძღვანელი საწარმო პრაქტიკის პროცესს?
- საწარმო პრაქტიკის/პრაქტიკის ხელმძღვანელი სისტემატურად იძლეოდა თუ არა შეფასებას, რჩევებსა და რეკომენდაციებს თქვენს მიღწევებთან დაკავშირებით?
- თანაბარ ყურადღებას გითმობდათ თუ არა ყველა სტუდენტს საწარმო პრაქტიკის/პრაქტიკის ხელმძღვანელი?
- გაწვდიდათ თუ არა ინფორმაციას საწარმო პრაქტიკის/პრაქტიკის ხელმძღვანელი საწარმოში არსებული წესებისა და რეგულაციების შესახებ?
- იღებდით თუ არა საწარმო პრაქტიკის/პრაქტიკის ხელმძღვანელისგან სანიტარული ნორმების შესახებ ინსტრუქტაჟს?
- იღებდით თუ არა საწარმო პრაქტიკის/პრაქტიკის ხელმძღვანელისგან უსაფრთხოების ნორმების შესახებ ინსტრუქტაჟს?



# კვლევის მონაცემები

## პროფესიული საგანმანათლებლო პროგრამა- ფარმაცია

❑ სტუდენტების მიერ სასწავლო პროცესის შეფასება საწარმო პრაქტიკის დროს.

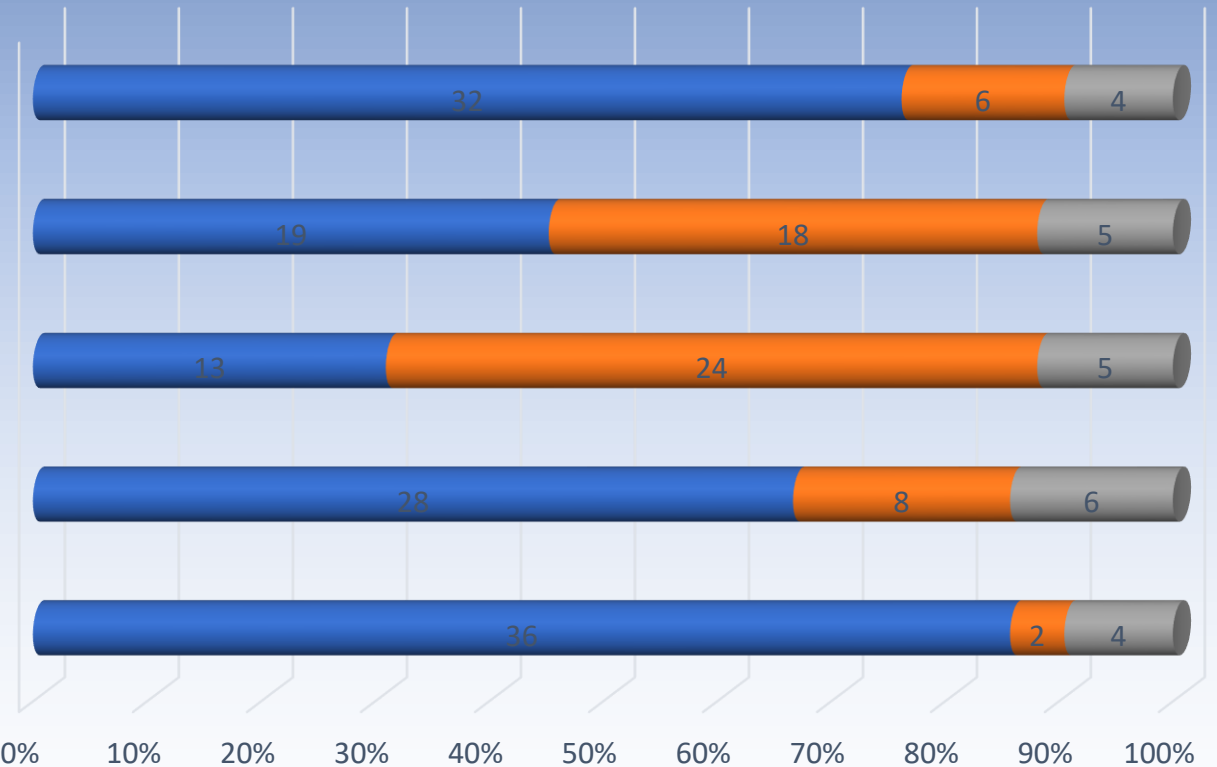
წინასწარ იყო თუ არა თქვენთვის ცნობილი, საწარმო პრაქტიკის/პრაქტიკის შეფასების კრიტერიუმები და ფორმები?

საწარმო პრაქტიკის/პრაქტიკის პერიოდში გიწევდათ თუ არა შესრულებული სამუშაოს პრეზენტირება?

ხომ არ გქონდა ისეთი შემთხვევა საწარმო პრაქტიკის/პრაქტიკის დროს, რომ თქვენი თეორიული ცოდნა არა საკმარისი აღმოჩნდა?

სამუშაო პროცესში იყენებდით თუ არა თეორიულ ცოდნას?

იყო თუ არა სასწავლო პროცესი მრავალფეროვანი საწარმო პრაქტიკის/ პრაქტიკის განმავლობაში?



■ დიახ ■ არა ■ ნაწილობრივ

<http://www.mc.edu.ge>



# კვლევის მონაცემები

## პროფესიული საგანმანათლებლო პროგრამა- ფარმაცია

კვლევის ფარგლებში ორგანიზაციის წარმომადგენლებს უნდა შეეფასებინათ კოლეჯის პრაქტიკანტები სხვადასხვა კომპონენტში.

მონაცემების დამუშავების შედეგად გამოიკვეთა:

- პრაქტიკანტი ორგანიზაციის ქონებისა და მატერიალურ-ტექნიკური რესურსის გამოყენების და შრომის უსაფრთხოების წესებს და სანიტარულ-ჰიგიენურ ნორმებს იცავენ,
- ოპტიმალურად იყენებენ სამუშაო გარემოში შრომითი ურთიერთობების მარეგულირებელ წესებს
- იცავენ პროფესიული ეთიკის ნორმებს.

# კვლევის მონაცემები

## პროფესიული საგანმანათლებლო პროგრამა- ფარმაცია

- ❑ კვლევის ცდის პირების შეფასებით პრაქტიკანტს შეეძლო სამუშაო დროის სწორად და ეფექტურად მართვა და შესრულებული სამუშაოს პრეზენტაცია,
- ❑ პრობლემის წამოჭრის შემთხვევაში მიმართავდა კონსულტაციის/დახმარების მისაღებად საწარმო პრაქტიკის მასწავლებელს.
- ❑ პარტნიორი ორგანიზაციები პრაქტიკანტის მოტივაციის ხარისხს აფასებენ 8-9-10 ქულაზე.
- ❑ შედარებით დაბალი შეფასება მისცეს პრაქტიკანტის მიერ თეორიული ცოდნის გამოყენების საკითხს.
- ❑ საწარმო პრაქტიკის მასწავლებლების პრაქტიკანტებთან კომუნიკაციის სიხშირე ნაწილს ჰქონდა კვირაში ერთხელ, ნაწილს - დღეგამოშვებით ან მუდმივად მთელი პრაქტიკის მანძილზე.
- ❑ მათი შეფასებით საწარმო პრაქტიკის მასწავლებლის მიერ პრაქტიკანტისათვის დათმობილი დრო საკმარისია ან ნაწილობრივ დამაკმაყოფილებელი, მხოლოდ ერთი ორგანიზაცია თვლის რომ გამოყოფილი დრო საკმარისი არ არის.

# კვლევის მონაცემები

## პროფესიული საგანმანათლებლო პროგრამა- აღმზრდელი

- კვლევაში მონაწილეობა მიიღო 11 სტუდენტმა
- პრაქტიკის ობიექტი იყო ბაგა ბაღი

# კვლევის მონაცემები

## პროფესიული საგანმანათლებლო პროგრამა- აღმზრდელი

ცდის პირების სიმცირიდან გამომდინარე ყურადღება გამახვილდა ყველა იმ კომპონენტზე სადაც თუნდაც ერთმა სტუდენტმა დააფიქსირა უარყოფითი შეფასება, კერძოდ:

- გამოკითხული ერთი სტუდენტი თვლის რომ პრაქტიკის ხელმძღვანელი სისტემატურად არ ამღევდა შეფასებას და რჩევებს პრაქტიკანტებს.
- ასევე ერთი სტუდენტი აცხადებს, რომ პრაქტიკის დროს მისი თეორიული ცოდნა არასაკმარისი იყო და აცხადებს, რომ „*საკმირისი არა იყო მასალა*“.
- ორი სტუდენტი აცხადებს, რომ მათ არ უწევდათ შესრულებული სამუშაოს პრეზენტირება.

# კვლევის მონაცემები

## პროფესიული საგანმანათლებლო პროგრამა- აღმზრდელი

- გამოკითხულთაგან 3 სტუდენტი თვლის, რომ ნაწილობრივ იყო შემთხვევები, როდესაც დრო უქმად გაყავდათ პრაქტიკების დროს.
- პრაქტიკისთვის გამოყოფილი დროის შეფასების მხრივ, 4 სტუდენტი ამბობს, რომ არ არის საკმარისი დრო, ხოლო 2 მიიჩნევს რომ ნაწილობრივ საკმარისია.
- აღმზრდელის პროგრამის 11 სტუდენტიდან, რომლებიც იმყოფებოდნენ პრაქტიკებზე 3 მათგანი აცხადებს, რომ მიიღეს ორგანიზაციისგან დასაქმებასთან დაკავშირებული შემოთავაზება.

რაც შეეხება უშუალოდ პრაქტიკის განმახორციელებ ორგანიზაციას - ბაგა-ბაღს, კვლევაში მონაწილეობა მიღო ბაგა-ბაღის გამგემ, მონაცემების მიხედვით ყველა პრაქტიკანტი და მათი თეორიული მზაობა არის დადებითად შეფასებული.

# კვლევის მონაცემები

## პროფესიული საგანმანათლებლო პროგრამა- საოფისე საქმე

- ❑ კვლევაში მონაწილეობა მიიღო 5 სტუდენტმა,
- ❑ პრაქტიკა განხორციელდა 4 ორგანიზაციაში.



# კვლევის მონაცემები

## პროფესიული საგანმანათლებლო პროგრამა- საოფისე საქმე

აღნიშნული პროგრამის შემთხვევაში მონაცემების შესწავლისას გამოიკვეთა, რომ კვლევის ინსტრუმენტში გათვალისწინებული საკითხების 90%-ზე სტუდენტების აბსოლუტურმა უმრავლესობამ დადებითად შეაფასა.

ცდის პირების სიმცირიდან გამომდინარე ყურადღება გამახვილდა ყველა იმ კომპონენტზე სადაც თუნდაც ერთმა სტუდენტმა დააფიქსირა უარყოფითი შეფასება ან დააფიქსირა ისეთი პასუხი რომელიც ყურადსაღებია მონაცემების ანალიზისთვის. კერძოდ:

- 5 სტუდენტიდან, ორი სტუდენტი აცხადებს, რომ მათ არ უწევდათ შესრულებული სამუშაოს პრეზენტირება, ხოლო 1 ამბობს, რომ ნაწილობრივ.
- პრაქტიკისთვის გამოყოფილი დროის შეფასების მხრივ, 2 სტუდენტი ამბობს, რომ არ არის საკმარისი დრო, ხოლო 3 მიიჩნევს რომ ნაწილობრივ საკმარისია.
- პრაქტიკებზე მყოფი 5 სტუდენტიდან ერთმა მათგანმა მიიღეო ორგანიზაციისგან დასაქმებასთან დაკავშირებული შემოთავაზება.

# კვლევის მონაცემები

## პროფესიული საგანმანათლებლო პროგრამა- საოფისე საქმე

რაც შეეხება უშუალოდ პრაქტიკის განმახორციელებელ ორგანიზაციებს -ოთხივე ორგანიზაციის მიერ (ორგანიზაციის მენეჯერების) მონაცემების მიხედვით:

- ყველა პრაქტიკანტი და მათი თეორიული მზაობა არის დადებითად შეფასებული, რამაც მათი აზრით გამოიწვია სტუდენტებთან პრაქტიკული სწავლების მხრივ დადებითი შედეგების მიღწევა.
- მათი მხრიდან გამოთქმული იქნა მოსაზრება, რომ პრაქტიკისთვის განკუთვნილი დრო არ არის საკმარისია.

# კვლევის მონაცემები

## პროფესიული საგანმანათლებლო პროგრამა- საფინანსო სერვისები

- ❑ კვლევაში მონაწილეობა მიიღო 7 სტუდენტმა,
- ❑ პრაქტიკა განხორციელდა 1 ორგანიზაციაში ( ბანკი).

# კვლევის მონაცემები

## პროფესიული საგანმანათლებლო პროგრამა- საფინანსო სერვისები

აღნიშნული პროგრამის შემთხვევაში მონაცემების შესწავლისას გამოიკვეთა, რომ კვლევის ინსტრუმენტში გათვალისწინებული საკითხების 80%-ზე სტუდენტების აბსოლუტურმა უმრავლესობამ დადებითად შეაფასა.

ცდის პირების სიმცირიდან გამომდინარე ყურადღება გამახვილდა ყველა იმ კომპონენტზე სადაც თუნდაც ერთმა სტუდენტმა დააფიქსირა უარყოფითი შეფასება ან დააფიქსირა ისეთი პასუხი რომელიც ყურადსაღებია მონაცემების ანალიზისთვის. კერძოდ:

- გამოკითხულ პირთაგან ერთი სტუდენტი აცხადებს რომ მისთვის არ იყო ცნობილი საწარმო პრაქტიკის შეფასების კრიტერიუმები, ხოლო 4 აცხადებს რომ ნაწილობრივ იყო ცნობილი.

# კვლევის მონაცემები

## პროფესიული საგანმანათლებლო პროგრამა- საფინანსო სერვისები

- ასევე ერთი სტუდენტი აცხადებს, რომ პრაქტიკის დროს მისი თეორიული ცოდნა არასაკმარისი იყო, ხოლო 4 მიიჩნევს, რომ ნაწილობრივ იყო საკმარისი მათი თეორიული ცოდნა.
- ერთი სტუდენტი აცხადებს, რომ მათ არ უწევდათ შესრულებული სამუშაოს პრეზენტირება, ხოლო ერთი ამბობს, რომ ნაწილობრივ
- პრაქტიკებზე მყოფი 7 სტუდენტიდან 4 მათგანმა მიიღო ორგანიზაციისგან დასაქმებასთან დაკავშირებული შემოთავაზება.
- პრაქტიკისთვის გამოყოფილი დროის შეფასების მხრივ, 2 სტუდენტი ამბობს, რომ არ არის საკმარისი დრო, ხოლო 1 მიიჩნევს რომ ნაწილობრივ საკმარისია.

# კვლევის მონაცემები

## პროფესიული საგანმანათლებლო პროგრამა- საფინანსო სერვისები

რაც შეეხება უშუალოდ პრაქტიკის განმახორციელებელ ორგანიზაციას:

- მონაცემების მიხედვით ყველა პრაქტიკანტი და მათი თეორიული მზაობა არის დადებითად შეფასებული,
- თუმცა ისეთ კომპონენტებში როგორც არის პრაქტიკანტის მიერ კომპიუტერული უნარ-ჩვევების გამოყენება, შესრულებული სამუშაოს შესრულება ორგანიზაციაში არსებული ხარისხის ნორმების შესაბამისად და ორგანიზაციის მონაწილეობა პრაქტიკანტის შეფასების პროცესში არის უარყოფითად შეფასებული.

# დასკვნა

- ❑ კვლევის მონაცემების შესწავლის შედეგად გამოიკვეთა, რომ კოლეჯის სტუდენტთა თითქმის უმრავლესობას აქვს საკმარისი თეორიული ცოდნა, რომ მათ წარმატებით გაიარონ პრაქტიკული სწავლება.
- ❑ პარტნიორი ორგანიზაციების და პრაქტიკანტი სტუდენტების მიერ დადებითად იქნა პრაქტიკული სწავლება შეფასებული.
- ❑ ასევე, გამოიკვეთა რიგი საკითხებისა, რომელიც საჭიროებს დეტალურ შესწავლას, სწორ იდენტიფიცირებას და გაუმჯობესების გზები დასახვას.

# რეკომენდაციები

- ❑ საწარმო პრაქტიკის დროს ყურადღება უნდა გამახვილდეს პრაქტიკანტების მიერ სრული ინფორმაციის ფლობის საკითხზე
- ❑ კარგი იქნება, თუ პრაქტიკული სწავლების დროს პრაქტიკის ხელმძღვანელებისგან პრაქტიკის განმავლობაში პერიოდულად მოთხოვნილი იქნება შესრულებული სამუშაოს შესახებ პრეზენტირება.
- ❑ გადაიხედოს საგანმანათლებლო პროგრამის საათობრივი დატვირთვა და განხილულ იქნას პრაქტიკისთვის გამოყოფილი დროის საკითხი.
- ❑ საჭიროა პრაქტიკის ხელმძღვანელების უფრო ხშირი კომუნიკაცია სტუდენტებთან.